

# Rapport annuel et financier 2025

[armedusalut.ch/rapport-annuel](http://armedusalut.ch/rapport-annuel)



Suisse

Libérer l'Espoir

## Mot de bienvenue



Photo : Ruben Ung

« L'espoir croît dans les relations, lorsque quelqu'un est pris en considération. »

### L'espoir a besoin de relations

La situation mondiale instable, la crise du logement, des loyers de plus en plus élevés ainsi que la pauvreté croissante font que de nombreuses personnes doutent de leur avenir en Suisse. Souvent, c'est un changement silencieux : avec l'âge, dans les familles après un coup dur ou chez des personnes qui, par honte, se replient sur elles-mêmes. C'est alors qu'il y a besoin d'espoir. L'espoir croît dans les relations, lorsque quelqu'un est pris en considération, qu'une conversation est possible, qu'une place est libre à table. Un repas pris ensemble offre de la dignité, un sentiment d'appartenance et un moment pour souffler. Sans relations, les personnes dépérissent. C'est pourquoi l'espoir est toujours un travail de relations.

En tant qu'Armée du Salut, nous croyons que l'espoir le plus profond prend sa source dans la relation avec Dieu. En Jésus-Christ, nous voyons comment Dieu s'approche des gens : Il est à l'écoute, rompt le pain et ouvre de nouvelles perspectives. Nous créons des espaces pour apporter de l'aide et faire de vraies rencontres. En 2025 aussi, nous avons créé des espaces relationnels : des lieux où souffler, où la confiance croît et où les rencontres sont possibles. L'espoir se déploie là où des relations naissent de l'aide, et de nouvelles forces naissent des relations.

Nos collaboratrices et collaborateurs ainsi que de nombreux bénévoles le montrent jour après jour : une écoute attentive, une main aidante et une présence fiable peuvent faire toute la différence. Nos remerciements vont à eux ainsi qu'aux nombreuses personnes qui nous soutiennent et rendent notre engagement possible. Cette année, nous voulons vivre l'espoir et le transmettre, afin que les personnes puissent trouver un appui solide dans leurs relations, dans la communauté et dans la confiance en Dieu.

*Henrik Andersen*  
*Chef de territoire / Président du Conseil de fondation*

## Sommaire

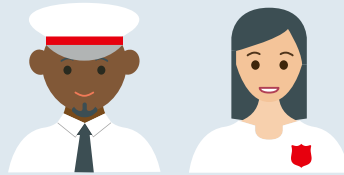
L'Armée du Salut dans le monde	3
Œuvre pastorale et œuvre sociale	4–6
Autres activités	7
Les organes de gestion	8
L'organigramme	9
L'Armée du Salut en Suisse	10–11
Le rapport financier annuel	11–23

Dans le rapport annuel 2025 imprimé, nous n'avons représenté qu'une partie de notre activité.

Vous trouverez plus d'informations sur notre engagement à l'adresse suivante :

[armedusalut.ch](http://armedusalut.ch)

## L'Armée du Salut dans le monde



**1,8 mio.**  
de membres



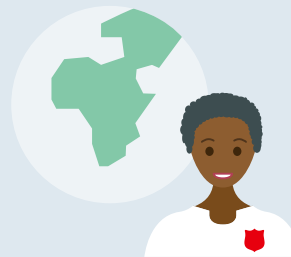
**15 813**  
officiers et officières en activité  
(dirigeants et dirigeantes)



**109 919**  
personnes employées

**134**

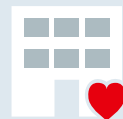
pays  
où l'Armée du Salut  
est présente



**175**  
langues parlées  
à l'Armée du Salut



**14 067**  
Postes  
(paroisses)



**15 493**  
établissements  
sociaux



**2 703**  
établissements  
de formation



**166**  
hôpitaux et  
polycliniques



**406**  
programmes pour  
les toxicomanes

## Œuvre pastorale et œuvre sociale

### Impulsions, rencontres et espoir vécu



Photo : Raphaël Kadish

tifs. Des espaces dans lesquels tout le monde était le bienvenu, indépendamment de son origine et de sa situation de vie.

Le travail auprès des enfants et des jeunes a continué de se développer : des camps de vacances, des activités de loisirs et de nouveaux formats de formation leur ont donné une orientation et un sentiment d'appartenance. Avec le lancement du programme SkillUP, les responsables ont été encouragés de manière ciblée à renforcer le travail auprès des enfants et des jeunes.

Notre engagement socio-diaconal et ecclésial a touché des cœurs : grâce à une aide pratique, à des conversations à cœur ouvert et à des offres qui créent de la proximité et renforcent le sentiment de communauté, nous pouvons offrir de nouvelles perspectives. Néanmoins, il en ressort que la détresse n'a pas reculé. Notre engagement, guidé par la foi en Jésus-Christ qui nous motive à agir, reste indispensable.

2025 a été une année de renouveau, remplie de créativité, d'initiatives fortes et d'une profonde conviction : l'espoir change des vies.

*Major Thomas Bösch  
Chef du Département de l'œuvre pastorale*

En 2025, l'œuvre pastorale a pu vivre une nouvelle fois une année marquée par l'engagement, la créativité et l'amour du prochain vécu dans le but de rendre l'espoir visible au travers des relations.

Les journées d'inspiration « Quelle direction pour l'Armée du Salut ? » ont posé des bases importantes et ont donné le courage de repenser l'Église. Des conversations sur les relations et des approches innovantes comme Fresh-X et le travail de quartier ont ouvert de nouvelles perspectives et renforcé notre mission commune.

Au fil de l'année, des lieux de convivialité et de rencontre ont vu le jour : des cafés ouverts à chacune et chacun, des offres de loisirs créatifs, des projets musicaux et des événements spor-

### Proches des gens. Efficaces dans l'aide.



Photo : Ruben Ung

nous affirmons notre volonté de renforcer notre présence dans le domaine médico-social. L'EMS du Lorrainehof à Berne a par ailleurs remporté le premier prix cantonal pour la promotion des soins infirmiers, signe de l'excellence de nos standards professionnels.

L'année passée, deux évolutions importantes ont exigé une grande capacité d'adaptation : la relocalisation des résidentes et résidents du site de l'« Obstgarten », à Rombach (AG), près de Zurich, pour permettre les travaux prévus, ainsi que la fermeture de l'hébergement temporaire du Viererfeld, à Berne, après trois années d'exploitation. Durant cette période, 2348 personnes y ont été accueillies pour un total de 341 000 nuitées. À Bâle, nous avons remporté l'appel d'offres dans le domaine de l'asile pour l'exploitation de deux centres de transit, un projet que nous avons mis en œuvre avec agilité et efficacité.

Je remercie chaleureusement l'ensemble des collaboratrices, collaborateurs et bénévoles qui se sont engagés avec cœur, humanité et détermination en 2025 !

*Laurent Imhoff  
Chef du Département de l'œuvre sociale*

L'année 2025 a confirmé notre orientation stratégique : un ancrage territorial renforcé, des réponses ciblées en faveur des populations les plus vulnérables et une dynamique d'intervention en phase avec les défis sociaux de notre époque. Le 30<sup>e</sup> anniversaire du Foyer de passage de Bienne symbolise cette continuité, portée par un engagement durable en faveur des personnes en grande détresse.

L'ouverture d'un hébergement d'urgence pour femmes à Berne constitue une étape importante dans le renforcement de notre engagement en faveur des personnes sans abri et particulièrement vulnérables.

Avec l'acquisition, dans le canton de Neuchâtel, de l'EMS La Licorne spécialisé en psychogériatrie,

## Rahab Bâle : un espace pour des rencontres et de nouvelles perspectives

Le service spécialisé Rahab de l'Armée du Salut s'engage en faveur des personnes actives dans la prostitution à Bâle, à Berne et à Zurich depuis de nombreuses années, et depuis peu, dans le district de la Broye, dans le canton de Vaud, ainsi qu'à Fribourg. Dans un monde où ces personnes sont fréquemment exclues et isolées, nous les rencontrons avec respect et leur offrons du soutien.

Nous nouons de premiers contacts avec elles dans le cadre de notre travail social dans la rue, dans les bars, les studios et les clubs, les informons sur nos offres de conseils et prenons le temps de discuter. Tout en tenant compte de leurs besoins individuels, nous les accompagnons, les conseillons et leur proposons une aide pratique. Lorsqu'elles le souhaitent et que cela est possible, nous leur apportons également notre soutien pour sortir de ce milieu.

À Bâle, le service spécialisé Rahab se trouve à un nouvel emplacement depuis juin 2025. Les locaux se situent au centre, tout en étant discrets, et sont à proximité immédiate de l'endroit où un grand nombre de nos clientes et clients exercent.

Ce déménagement est bien plus qu'un simple changement d'emplacement : les nouveaux locaux ouvrent de nouvelles possibilités, comme l'offre à bas seuil « Time Out ». Les personnes en quête de conseils y trouvent une atmosphère sûre, calme, où elles peuvent discuter en buvant un café, s'informer ou fixer un rendez-vous pour une consultation. Un lieu qui permet des rencontres pleines de respect et qui ouvre des perspectives pour emprunter de nouveaux chemins.

Photo : Céline Riard



## Rendez-vous au coin café à l'Armée du Salut de Moutier

Au Poste de l'Armée du Salut de La Birse, à Moutier, un nouvel espace a vu le jour en automne 2025 : un coin café juxte désormais la brocante située dans le même bâtiment. La salle de culte, jusqu'alors aménagée de façon traditionnelle, a été complètement repensée. Des tables, des chaises et des canapés confortables provenant de la brocante ou de dons privés y ont été disposés avec style et un coin jeux a été aménagé pour les enfants.

Ce local propose désormais un autre cadre pour différentes activités : des cultes, des repas communautaires, une offre de « BabySong », etc. Le nouveau café est ouvert quatre après-midi par semaine aux mêmes heures que la brocante, ce qui est très apprécié des clientes et des clients.

Le bar à café moderne et bien équipé accroche particulièrement le regard. Il propose des boissons de qualité produites de façon durable ainsi que des produits de boulangerie faits maison avec amour. Un système de prix hybride, basé sur la confiance et la solidarité, permet également à des personnes au revenu modeste de s'offrir une « pause-café ».

Ce nouveau lieu de rendez-vous rencontre un accueil favorable auprès des visiteuses et des visiteurs, car il est bien plus qu'un simple endroit où boire un café. L'ambiance invite à la détente, et on y trouve toujours une personne prête à écouter et à prendre un moment pour discuter.

## Camp de vacances « All Inclusive » : tout le monde peut participer

C'est chaque fois une semaine de vacances unique : des réfugiées et réfugiés venant de nombreux pays peuvent passer des vacances interculturelles avec l'Armée du Salut dans la campagne bâloise.

« All Inclusive » signifie ceci : tout le monde peut participer, même celles et ceux qui sinon ne pourraient pas s'offrir de vacances. La cinquième édition du camp d'été a eu lieu en 2025 au Centre de vacances de la Waldegg de l'Armée du Salut, à Rickenbach (BL) et a affiché complet. Environ 100 personnes, dont 40 enfants et jeunes, de douze pays y ont participé.

C'est un programme familial riche en jeux et en divertissements qui attendait les participantes et participants. Ils avaient de nombreux ateliers à choix, allant de la danse expressionniste à la zumba, en passant par le football, la couture, la sculpture sur pierre, la photographie au téléphone portable et un cours de vidéo.

Le fil rouge thématique a été l'histoire de l'un des migrants les plus célèbres de l'histoire mondiale : celle de Joseph. Chaque matin, il y avait une petite pièce de théâtre mettant en scène son histoire ainsi qu'une réflexion. La cuisine du camp était aussi internationale que les participantes et participants, et les a fait voyager de l'Iran au Brésil en passant par l'Érythrée. L'un des aspects particuliers du camp de vacances est que les personnes s'entraident, que ce soit à la cuisine, lors des ateliers ou pour la garde des enfants. Les expériences partagées ont créé des liens au-delà des frontières, de manière vraiment inclusive, comme le reflète le nom du camp.

Photo : Irene Gerber



Photo : Armée du Salut Zurich Central

## Œuvre sociale

Photo : Marcel Kaufmann



### Exploitation de centres de transit à Bâle

Depuis le 1<sup>er</sup> août 2025, la Fondation Armée du Salut Suisse gère deux centres de transit cantonaux sur mandat de Bâle-Ville. C'est un jalon important, car c'est la première fois que l'organisation gère des centres d'hébergement pour requérantes et requérants d'asile dans le cadre d'un contrat de prestations en dehors du canton de Berne.

L'Armée du Salut travaille en étroite collaboration avec le Service social de Bâle-Ville et a pour mission de créer un environnement favorable à l'intégration des réfugiées et réfugiés.

Grâce à son expérience de plus de 40 ans dans le domaine de l'hébergement et de l'accompagnement de personnes réfugiées dans le canton de Berne, l'organisation dispose d'une vaste expertise dans l'exploitation de tels hébergements et dans la prise en charge de personnes réfugiées. Manuel Breiter, responsable de Migration & Intégration, explique : « Dans le cadre de ce mandat cantonal, notre objectif est d'aménager un environnement le plus vivable possible ainsi qu'un bon accueil en Suisse pour les personnes qui nous sont confiées. » Cela doit permettre de poser les bases d'une vie la plus autonome possible.

L'Armée du Salut s'est vu attribuer l'exploitation de ces centres de transit en décembre 2024 lors un appel d'offres ordinaire. Le contrat de prestations court sur trois ans, jusqu'en juillet 2028, et peut être renouvelé deux fois pour une année supplémentaire.

### Logement accompagné Zurich

Chaque personne suit son propre chemin : nous l'accompagnons, même lorsque le parcours devient difficile. À Zurich, le logement accompagné place au cœur de son action la responsabilité personnelle, l'autodétermination et la participation au quotidien.

Réparties sur deux sites, 13 colocations permettent à deux personnes de vivre ensemble de manière autonome dans des appartements équipés d'un séjour, d'une cuisine et d'une salle de bains. Une équipe engagée est présente en semaine pour proposer un accompagnement et un coaching en matière de logement. Nous renforçons les ressources personnelles et soutenons les étapes de développement par une écoute attentive, une orientation individualisée et un soutien ciblé.

La participation sociale est un facteur essentiel pour prévenir l'isolement et renforcer la place des personnes au sein de la communauté – en particulier lors du passage vers un logement plus autonome. Des espaces de rencontre généreux, des activités communes et des offres socio-culturelles favorisent la vie communautaire et rendent la participation sociale possible.

Ces logements supplémentaires ouvrent de nouvelles perspectives, notamment pour des personnes qui vivaient jusque-là dans un cadre résidentiel institutionnel et souhaitent franchir le pas vers une forme d'habitat moins encadrée. Le logement accompagné comble ainsi une lacune importante pour des personnes dont l'accès au marché du logement est rendu difficile par des troubles psychiques ou des situations de vie instables.

Photo : Alexandre Fahy



Photo : Ruben Ung



### « Les Maraîchers » : le logement comme clé de la réinsertion

Lancé à l'automne 2024 au cœur de Genève, le projet « Les Maraîchers » s'adresse à des hommes bénéficiaires de l'aide sociale, engagés dans une démarche active de réinsertion.

Avec « Les Maraîchers », l'Armée du Salut adopte une approche innovante qui place l'accès au logement au centre du processus de réinsertion. Inspirée du concept « Housing First », cette démarche repose sur un principe simple et essentiel : offrir d'abord la sécurité d'un chez-soi. Disposer d'un logement stable permet aux personnes concernées de retrouver dignité, stabilité et confiance, sans la crainte permanente de perdre leur toit.

La perspective d'un logement à moyen ou long terme crée un cadre sécurisant, propice à un accompagnement global et individualisé. Elle constitue le fondement d'une amélioration durable des conditions de vie et favorise une véritable reconstruction personnelle.

Chaque résident bénéficie d'un accompagnement social personnalisé : recherche d'un logement pérenne, démarches administratives, accès à la formation et à l'emploi, ou encore un soutien psychosocial si nécessaire. Cette approche vise à renforcer l'autonomie et l'intégration de chacun. Grâce à une collaboration étroite avec un réseau de partenaires, nous garantissons un accompagnement cohérent et adapté.

brocki.ch

## La Brocki Academy : affronter le quotidien des brocantes avec un bagage bien étoffé

La Brocki Academy renforce les collaboratrices et collaborateurs en les équipant pour faire face aux exigences variées du quotidien de leur filiale. L'Academy transmet les connaissances nécessaires et l'assurance d'agir de manière compétente en toutes situations. Sous la direction de Luca Krenger, ce nouveau lieu d'apprentissage permet aux collaboratrices et collaborateurs de grandir dans l'univers dynamique de brocki.ch.

Les contenus d'apprentissage couvrent l'ensemble de l'exploitation d'une filiale, de la réception de marchandises à la vente de véritables trouvailles, en passant par une présentation saisonnière de l'assortiment. Des thèmes comme la communication, le marketing et la sécurité au travail viennent compléter le programme.

En 2025, l'une des priorités était de former les quelque 200 spécialistes du marché de l'occasion. Des modules d'apprentissage en ligne ont permis aux participantes et participants d'acquérir la matière de manière individuelle, tandis que des séminaires ont favorisé l'échange et renforcé les liens entre les différentes filiales. Les séminaires à l'Armée du Salut de Zurich ont constitué un temps fort. La visite de la cuisine, de l'atelier, des espaces de vie et de la salle de culte ont permis de voir à quel point le travail des brocantes est étroitement lié à l'engagement social de l'Armée du Salut, et comment chaque vente contribue à soutenir ce travail social. L'Academy prévoit d'étendre son offre au cours des prochaines années. À long terme, elle devrait devenir le point de contact central pour le développement.

Photo : Julia Wyss



## Développement international

Photo : Développement international de l'Armée du Salut



### Un ancrage local, un réseau global

L'Armée du Salut est présente dans le monde entier. Par notre travail, nous contribuons de manière importante à la mission globale de l'Armée du Salut : promouvoir une vie autonome et pleine de sens dans la dignité. Mais la solidarité sans frontières s'effrite et s'effondre. Les États occidentaux réduisent ou mettent fin à leurs programmes d'aide, les États-Unis en tête. La Suisse ne fait pas exception et fait des coupes de plusieurs centaines de millions de francs dans son budget consacré à la coopération internationale.

L'Armée du Salut n'a pas été épargnée par ces coupes. Cependant, nous n'avons pas encore dû mettre fin à des projets, notamment grâce au soutien reçu sous la forme de dons privés et institutionnels. Ainsi, en 2025, notre aide est parvenue à quelque 300 000 personnes dans plus d'une douzaine de pays partenaires, en Afrique, en Amérique du Sud et en Asie. Nous restons actifs là où d'autres détournent le regard. Par exemple en Haïti : notre nouveau programme scolaire permet à 2 500 enfants d'être scolarisés. Grâce à celui-ci, l'Armée du Salut reste l'un des plus grands prestataires non étatiques du domaine de l'éducation dans le pays.

Ou au Myanmar : après le tremblement de terre en mars 2025, 3 000 familles ont reçu des paquets de denrées alimentaires et des médicaments, ce qui leur a donné une base dont elles avaient urgemment besoin pour mener une vie autonome dans la dignité.

## Campagne « Libérer l'Espoir »

### Quiconque garde les yeux ouverts peut aider

Tout le monde a besoin d'être pris en considération. Pas besoin d'être sous le feu des projecteurs : il suffit qu'au quotidien, quelqu'un soit à l'écoute, prenne nos soucis au sérieux et respecte nos rêves. Les personnes en détresse se sentent souvent invisibles.

Nous croyons que chaque personne peut contribuer à changer le monde. Il n'y a pas besoin de pouvoirs surnaturels pour cela. S'engager pour un monde meilleur, cela signifie tout d'abord garder les yeux ouverts et considérer son prochain comme un être unique. Cela peut signifier offrir un sourire à son vis-à-vis. Être à l'écoute de l'autre. Pardonner un tort. Se réconcilier. Encourager quelqu'un. Cela peut vouloir dire consacrer ses compétences et son savoir à



Photo : Raphael Kadishi

un projet utile. Consacrer du temps et s'engager bénévolement. Ou encore faire preuve d'empathie face à une injustice.

L'Armée du Salut rend visible ce qui sinon serait facilement ignoré et elle ouvre de nouvelles perspectives. Car chaque personne est précieuse et mérite le respect. Par notre campagne de fin d'année « Libérer l'Espoir : quiconque garde les yeux ouverts peut aider », nous avons montré, dans différents formats (imprimé, en ligne, télévisé), comment nous nous tenons concrètement aux côtés des personnes se trouvant dans des situations difficiles.

## Les organes de gestion

### CONSEIL DE FONDATION

- **Commissaire Henrik Andersen** (Président) | jusqu'à 6.2026 | Chef de territoire
- **Christine Baleyrier** | jusqu'à 4.2026 | Responsable régionale Genève de la Fondation Compétences Bénévoles
- **Richard Widmer** | depuis 7.2018 | Propriétaire de Widmer Beratungen (société de conseils)
- **Capitaine Markus Muntwiler** | jusqu'à 12.2025 | Responsable Armée du Salut Zurich Central
- **Capitaine Nathalie Riard** | depuis 12.2021 | Responsable Armée du Salut Sierre
- **Philipp Dätwyler** | depuis 12.2021 | Éducateur spécialisé Stiftung Aeschbacherhuus
- **Sabine Fürbringer** | depuis 1.2022 | Psychologue lic. phil. FSP et thérapeute de couple
- **Philipp Hadorn** | depuis 1.2022 | Secrétaire central du syndicat du personnel des transports (SEV), « Coaching Beratung Entwicklung » (prestation de conseils), ancien conseiller national
- **Chantal Braun** | depuis 1.2023 | Responsable en insertion professionnelle, OCD
- **Alexia Schneider** | depuis 1.2023 | Architecte, Physalide architecture durable
- **Martin Künzi** | depuis 12.2023 | Expert en marketing et entrepreneur

### COMMISSION DE PLACEMENT

- **Evelyne Müller-Schnegg** (Présidente) | depuis 8.2023 | lic. oec. HSG
- **Daniel Imboden** | jusqu'à 6.2026 | Secrétaire en chef, CEO
- **Philipp Bärtschi** | depuis 12.2025 | lic. oec. HSG, CFA
- **Hugo Bloch** | jusqu'à 6.2025 | Économiste d'entreprise, expert diplômé en assurances sociales
- **Luzius Neubert** | depuis 5.2020 | Dr. oec. publ., CFA (Investment Controller, PPCmetrics SA)
- **Manuel Ziehli** | depuis 1.2024 | Diplôme fédéral de spécialiste en finance et comptabilité

### CONSEIL D'AUDIT

- **Richard Widmer** (Président) | depuis 7.2018 | lic. rer. pol.
- **Johannes Fark** | jusqu'à 6.2026 | lic. jur. HSG, expert-comptable diplômé
- **Daniel Winkelmann** | depuis 1.2021 | Agent fiduciaire titulaire du brevet fédéral
- **Thomas Hertig-Schaad** | depuis 7.2025 | BSc Business Administration UniBe



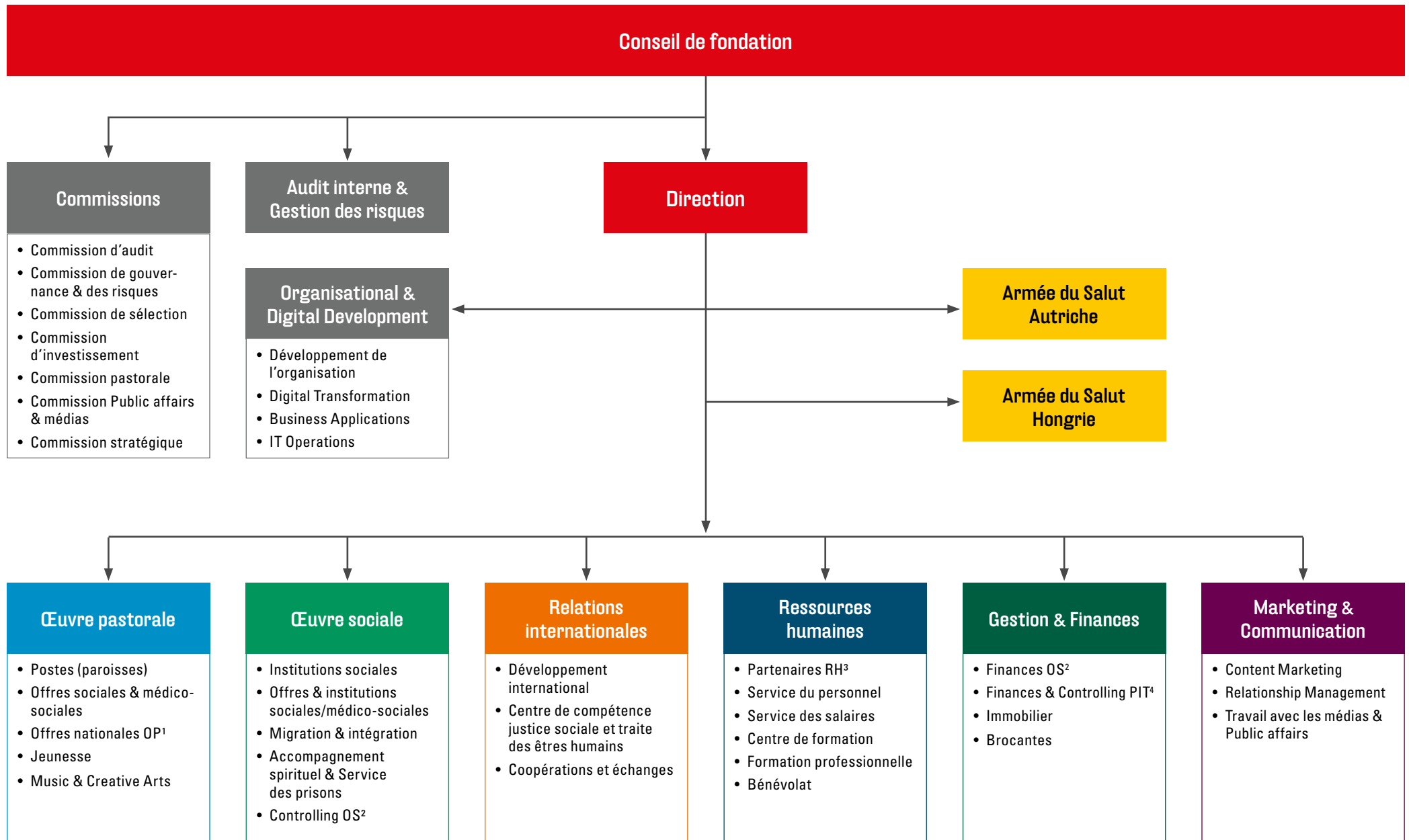
Photo: Ruben Ling

**Evelyne Müller-Schnegg** | Lieutenant-colonel **Daniel Imboden** | **Holger Steffe** | Commissaire **Lisbeth Andersen** | Major **Thomas Bösch** (de g. à d., debout) | Major **Stephan Knecht** | Lieutenant-colonelle **Heidi Imboden** (Assesseur Direction pour l'Autriche et la Hongrie) (de g. à d., assis)

### DIRECTION

- **Lieutenant-colonel Daniel Imboden** (Président) jusqu'à 6.2026 | Secrétaire en chef, CEO
- **Major Thomas Bösch** | depuis 7.2025 | Chef du Département de l'œuvre pastorale
- **Laurent Imhoff** | depuis 4.2020 | Chef du Département de l'œuvre sociale
- **Commissaire Lisbeth Andersen** | jusqu'à 6.2026 | Responsable territoriale et cheffe du Département Relations internationales
- **Major Stephan Knecht** | depuis 6.2022 | Chef du Département RH
- **Evelyne Müller-Schnegg** | depuis 8.2023 | Cheffe du Département Gestion & Finances
- **Holger Steffe** | depuis 1.2021 | Chef du Département Marketing & Communication

# L'organigramme



<sup>1</sup> OP = Œuvre pastorale

<sup>2</sup> OS = Œuvre sociale

<sup>3</sup> RH = Ressources humaines

<sup>4</sup> PIT = Œuvre pastorale – Développement international – Quartier général territorial

# L'Armée du Salut en Suisse



**3 228** membres

**112** officiers actifs

**2 061** employés



Travail bénévole :

**29 345** jours

## Bénévolat

Sans le travail de nombreux volontaires, l'œuvre ne pourrait être accomplie.

## ŒUVRE PASTORALE



**49**

Postes  
(paroisses)



**120 500**

participants  
aux cultes\*



**77 655**

repas  
distribués

**8 310**

visites  
pastorales

**10 671**

enfants participant  
au BabySong

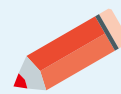
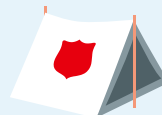
**4 381**

contacts Rahab  
dans le cadre du  
travail de proximité

**30**

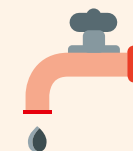
offres sociales

Bureaux sociaux, services des visites, centres de quartier, repas communautaires, maisons de vacances et de camps, structures de jour, Brockinos



\* sans les personnes participant aux cultes en ligne

## DÉVELOPPEMENT INTERNATIONAL



**376 320**

personnes  
ont été soutenues par nos  
projets internationaux  
en 2025 dans

**13**

pays.  
Souvent là où la pauvreté,  
la violence et les chocs  
climatiques marquent  
le quotidien.

## BROCKI.CH

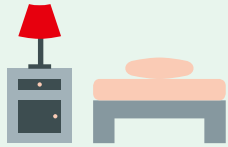


**20**

brocantes  
avec insertion  
professionnelle



ŒUVRE SOCIALE



564

logements pour les personnes souffrant de troubles psychiques

705

lits pour les personnes menacées de se retrouver sans domicile

283

places en établissement pour les personnes âgées

82

places en établissement pour les enfants et les adolescents

78

places en crèche

250

places dans des ateliers pour personnes en situation de handicap

27

logements pour le programme housing first

1 000

places d'hébergement pour les réfugiées et réfugiés

30

prisons ont été visitées

169

cours de langues

Grüezi!

Bonjour!

Autres offres

Service des prisons (accompagnement des proches de détenues et détenus)  
service des recherches

Rapport financier 2025

consolidé selon Swiss GAAP RPC

TABLE DES MATIÈRES

Bilan consolidé	12
Compte d'exploitation consolidé	12
Tableau de flux de trésorerie consolidé	13
Tableau sur la variation du capital consolidé	14
Annexe aux comptes annuels consolidés	15
1. Principes appliqués en matière d'établissement des comptes	15
2. Explications relatives au bilan	18
3. Explications relatives au compte d'exploitation	20
4. Autres informations	22
Rapport de l'organe de révision	23

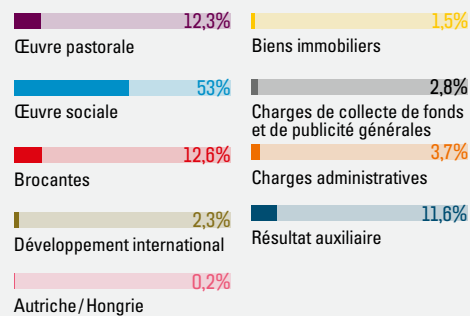
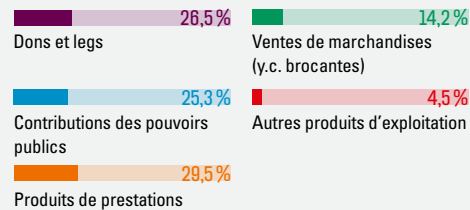
**BILAN CONSOLIDÉ**

AU 31 DÉCEMBRE

	Remarque	2025 KCHF	2024 KCHF
<b>ACTIF</b>			
Liquidités		82 009	40 770
Créances résultant de livraisons et de prestations		2 838	4 235
Autres créances à court terme	2.1	10 598	9 272
Stocks		423	402
Comptes de régularisation actifs	2.2	14 474	9 450
<b>Actif circulant</b>		<b>110 342</b>	<b>64 129</b>
Immobilisations financières	2.3	338 534	334 278
Immobilisations corporelles	2.4	288 643	290 190
Immobilisations incorporelles	2.4	701	810
<b>Actif immobilisé</b>		<b>627 878</b>	<b>625 278</b>
<b>TOTAL ACTIF</b>		<b>738 220</b>	<b>689 407</b>
<b>PASSIF</b>			
Dettes résultant de livraisons et de prestations	2.5	9 315	5 820
Autres dettes à court terme	2.6	5 755	7 363
Provisions à court terme	2.7	995	1 062
Comptes de régularisation passifs	2.8	6 664	7 437
<b>Engagements à court terme</b>		<b>22 729</b>	<b>21 682</b>
Dettes financières à long terme	2.9	5 600	5 600
Contributions des pouvoirs publics – immobilier	2.10	9 424	10 160
Provisions à long terme	2.7	7 168	6 174
<b>Engagements à long terme</b>		<b>22 192</b>	<b>21 934</b>
<b>Capital des fonds</b>		<b>166 161</b>	<b>150 175</b>
Capital de base / capital de fondation		316	316
Capital lié		468 074	435 552
Capital libre		58 748	59 748
Résultat de l'exercice		0	0
<b>Capital de l'organisation</b>		<b>527 138</b>	<b>495 616</b>
<b>TOTAL PASSIF</b>		<b>738 220</b>	<b>689 407</b>

**COMPTE D'EXPLOITATION CONSOLIDÉ**1<sup>er</sup> JANVIER AU 31 DÉCEMBRE

	Remarque	2025 KCHF	2024 KCHF
Dons	3.1	32 990	31 538
Héritages/legs	3.2	30 239	16 891
<b>Donations reçues</b>		<b>63 229</b>	<b>48 429</b>
<b>Contributions des pouvoirs publics</b>	<b>3.3</b>	<b>60 481</b>	<b>58 242</b>
Produits de prestations de service	3.4	70 356	68 537
Ventes de marchandises	3.5	33 856	32 905
Autres produits d'exploitation	3.6	10 784	8 474
<b>Produits des livraisons et prestations</b>		<b>114 996</b>	<b>109 916</b>
<b>Produits d'exploitation</b>		<b>238 706</b>	<b>216 587</b>
Contributions et donations versées	3.7	-10 212	-9 322
Charges de personnel	3.7	-137 501	-132 157
Charges de biens et services	3.7	-49 018	-45 674
Amortissements	3.7	-14 188	-16 241
<b>Charges d'exploitation</b>	<b>3.7</b>	<b>-210 919</b>	<b>-203 394</b>
<b>Résultat d'exploitation</b>		<b>27 787</b>	<b>13 193</b>
Résultat financier	3.8	19 452	23 395
<b>Résultat avant variation du capital des fonds</b>		<b>47 239</b>	<b>36 588</b>
Variation du capital des fonds	3.9	-15 717	1 472
<b>Résultat annuel (avant allocations au capital de l'organisation)</b>		<b>31 522</b>	<b>38 060</b>
Variation du capital lié	3.10	-32 522	-21 061
Variation du capital libre	3.11	1 000	-16 999
		<b>0</b>	<b>0</b>



#### Remarques concernant les graphiques

**Produits d'exploitation** : produits d'exploitation selon le genre de produits

**Charges d'exploitation** : charges d'exploitation selon les activités

**Résultat auxiliaire** : résultat provenant du résultat financier, des mouvements de capitaux et de fonds. La présentation des valeurs brutes figure dans les notes 3.8 à 3.11 de l'annexe.

## TABLEAU DE FLUX DE TRÉSORERIE CONSOLIDÉ

	2025 KCHF	2024 KCHF
-/+ Résultat avant variation du capital des fonds	47 239	36 588
+ Amortissements	14 188	16 241
+/- Augmentation/diminution des provisions	927	417
- Dissolution des contributions des pouvoirs publics – immobilier	-736	-856
+ Charges d'intérêt des fonds	269	1 369
+/- Autres charges/produits sans incidence sur les fonds	-3 588	-301
-/+ Bénéfice net/ perte nette sur les ventes d'immobilisations	-1 436	-35
-/+ Bénéfice net/ perte nette sur les immobilisations financières et les titres	-15 766	-21 214
-/+ Augmentation/diminution des créances	71	-1 618
-/+ Augmentation/diminution des stocks	-21	153
-/+ Augmentation/diminution des comptes de régularisation actifs	-5 024	917
+/- Augmentation/diminution des dettes à court terme	1 887	1 767
+/- Augmentation/diminution des comptes de régularisation passifs	-773	946
<b>Flux de trésorerie résultant de l'activité d'exploitation</b>	<b>37 237</b>	<b>34 374</b>
- Investissements dans des immobilisations corporelles	-12 117	-11 192
+ Désinvestissements d'immobilisations corporelles	4 606	1 421
- Investissements dans des immobilisations financières	-36 399	-49 558
+ Désinvestissements d'immobilisations financières	48 317	27 410
- Investissements dans des immobilisations incorporelles	-405	-779
+ Désinvestissements d'immobilisations incorporelles	0	1
<b>Flux de trésorerie résultant de l'activité d'investissement</b>	<b>4 002</b>	<b>-32 697</b>
+/- Augmentation/diminution des dettes financières à long terme	0	-260
<b>Flux de trésorerie résultant de l'activité de financement</b>	<b>0</b>	<b>-260</b>
<b>Variation des liquidités</b>	<b>41 239</b>	<b>1 417</b>
État des liquidités au 1.1	40 770	39 353
État des liquidités au 31.12	82 009	40 770
<b>Justification variation des liquidités</b>	<b>41 239</b>	<b>1 417</b>

#### Remarques concernant le tableau de flux de trésorerie consolidé

Le tableau de flux de trésorerie présente la variation de la trésorerie et des équivalents de trésorerie, ventilée en activités d'exploitation, d'investissement et de financement. Le tableau de flux de trésorerie est établi selon la méthode indirecte. Les investissements et désinvestissements en immobilisations financières sont présentés en valeur brute. Les produits sans incidence sur la trésorerie des investissements financiers ont été ajustés dans les flux de trésorerie liés aux activités d'exploitation.

## TABLEAU SUR LA VARIATION DU CAPITAL CONSOLIDÉ

2025

Année 2025	État	Augmen-	Diminution	Transfert	Variation	Intérêts	État
	1.1	tation			avant		31.12
	KCHF	KCHF	KCHF	KCHF	inté- rêts	KCHF	KCHF
					KCHF		
Fonds Œuvre sociale	62 053	6 455	-4 630	2 576	4 401	106	66 560
Fonds Œuvre pastorale	46 611	13 366	-12 833	-33	500	89	47 200
Fonds Développement international	4 285	5 628	-2 074	0	3 554	8	7 847
Fonds Brocantes	9 807	3 618	-3 547	0	71	16	9 894
Fonds Projets – régions	16 406	7 904	-566	-355	6 983	32	23 421
Autres fonds	11 013	2 878	-482	-2 188	208	18	11 239
<b>TOTAL CAPITAL DES FONDS</b>	<b>a 150 175</b>	<b>39 849</b>	<b>-24 132</b>	<b>0</b>	<b>15 717</b>	<b>269</b>	<b>166 161</b>
<b>Capital de base/capital de fondation</b>	<b>316</b>	<b>0</b>	<b>0</b>	<b>0</b>	<b>0</b>	<b>0</b>	<b>316</b>
Capital lié activités	b 67 661	5 629	-6 210	0	-581	0	67 080
Capital de dotation – immobilier	c 203 146	2 142	-7 050	1 092	-3 816	0	199 330
Projets immobiliers	d 83 993	7 027	-28	-1 213	5 786	0	89 779
Réserve de fluctuation de valeur	e 20 959	10 841	0	0	10 841	0	31 800
Risques d'assurance	f 2 126	155	0	0	155	0	2 281
Projets généraux	g 57 667	26 963	-6 947	121	20 137	0	77 804
<b>Total capital lié</b>	<b>435 552</b>	<b>52 757</b>	<b>-20 235</b>	<b>0</b>	<b>32 522</b>	<b>0</b>	<b>468 074</b>
<b>Capital libre</b>	<b>h 59 748</b>	<b>0</b>	<b>-1 000</b>	<b>0</b>	<b>-1 000</b>	<b>0</b>	<b>58 748</b>
<b>TOTAL CAPITAL DE L'ORGANISATION</b>	<b>495 616</b>	<b>52 757</b>	<b>-21 235</b>	<b>0</b>	<b>31 522</b>	<b>0</b>	<b>527 138</b>

## TABLEAU SUR LA VARIATION DU CAPITAL CONSOLIDÉ

2024

Année 2024	État	Augmen-	Diminution	Transfert	Variation	Intérêts	État
	1.1	tation			avant		31.12
	KCHF	KCHF	KCHF	KCHF	inté- rêts	KCHF	KCHF
					KCHF		
Fonds Œuvre sociale	60 235	6 721	-8 870	3 468	1 319	498	62 053
Fonds Œuvre pastorale	47 083	4 828	-5 039	-744	-955	483	46 611
Fonds Développement international	4 354	3 793	-3 908	0	-115	46	4 285
Fonds Brocantes	8 806	3 503	-2 577	0	926	75	9 807
Fonds Projets – régions	18 873	2 765	-2 709	-2 698	-2 642	175	16 406
Autres fonds	10 926	1 108	-1 087	-26	-5	92	11 013
<b>TOTAL CAPITAL DES FONDS</b>	<b>150 277</b>	<b>22 718</b>	<b>-24 190</b>	<b>0</b>	<b>-1 472</b>	<b>1 369</b>	<b>150 175</b>
<b>Capital de base/capital de fondation</b>	<b>316</b>	<b>0</b>	<b>0</b>	<b>0</b>	<b>0</b>	<b>0</b>	<b>316</b>
Capital lié activités	64 444	7 058	-3 841	0	3 217	0	67 661
Capital de dotation – immobilier	199 579	8 821	-10 819	5 565	3 567	0	203 146
Projets immobiliers	78 340	7 003	0	-1 350	5 653	0	83 993
Réserve de fluctuation de valeur	13 813	7 146	0	0	7 146	0	20 959
Risques d'assurance	2 026	140	-40	0	100	0	2 126
Projets généraux	56 289	10 417	-4 824	-4 215	1 378	0	57 667
<b>Total capital lié</b>	<b>414 491</b>	<b>40 585</b>	<b>-19 524</b>	<b>0</b>	<b>21 061</b>	<b>0</b>	<b>435 552</b>
<b>Capital libre</b>	<b>42 749</b>	<b>16 999</b>	<b>0</b>	<b>0</b>	<b>16 999</b>	<b>0</b>	<b>59 748</b>
<b>TOTAL CAPITAL DE L'ORGANISATION</b>	<b>457 556</b>	<b>57 584</b>	<b>-19 524</b>	<b>0</b>	<b>38 060</b>	<b>0</b>	<b>495 616</b>

## Remarques concernant le tableau sur la variation du capital consolidé

- a) Les fonds énumérés sont des regroupements de fonds. Les fonds détaillés peuvent être soumis à une affectation plus restrictive. Les fonds sont principalement alimentés par des dons et des héritages. Le fonds Œuvre sociale contient également les fonds de réserve des institutions exigés par la réglementation, qui sont générés par le résultat. Le fonds Brocantes est alimenté par les activités commerciales des brocantes. Le capital des fonds est rémunéré conformément au taux de renchérissement prévu par l'Office fédéral de la statistique au 31 décembre. Celui-ci se montait à +0,2% pour l'exercice sous revue (exercice précédent +1,1%). En cas de prévision d'inflation négative, les fonds bénéficient d'un taux d'intérêt minimal de 0,1%. Les charges d'intérêt sont débitées du revenu financier net. Les transferts de fonds concernent principalement des transferts des fonds «Projets – régions» et «Autres» vers les fonds «Œuvre sociale» et «Œuvre pastorale» pour des projets de construction.
- b) Le capital lié activités contient principalement les fonds générés par les institutions, les postes et Migration & intégration. Ce capital est affecté exclusivement à leurs activités.
- c) La rubrique capital de dotation immobilier est un type particulier de capital lié. Il s'agit de dons et héritages octroyés pour financer des projets immobiliers réalisés. Le capital de dotation immobilier est dissout sur toute la durée d'utilisation du bien immobilier avec effet sur le résultat.
- d) Le capital affecté aux projets immobiliers est consacré aux investissements et aux frais d'entretien courants (entretien et réparations) de biens immobiliers.
- e) La réserve de fluctuation de valeur sert à amortir les risques de fluctuation de la valeur du portefeuille des titres.
- f) Le capital lié risques d'assurance est un fonds affecté à la couverture des risques d'assurance internes.
- g) Le capital lié projets généraux est alimenté par des héritages et des dons sans affectation.
- h) Le capital libre constitue, avec le capital de fondation, le capital propre de l'Armée du Salut Suisse au sens strict du terme.

# ANNEXE AUX COMPTES ANNUELS CONSOLIDÉS 2025

## 1. PRINCIPES APPLIQUÉS EN MATIÈRE D'ÉTABLISSEMENT DES COMPTES

### 1.1. CONSIDÉRATIONS GÉNÉRALES

Les comptes consolidés de l'Armée du Salut Suisse se fondent sur les comptes annuels au 31 décembre 2025 des sociétés du groupe, qui sont établis selon des directives uniformes. La comptabilité de l'Armée du Salut Suisse est tenue conformément aux Recommandations relatives à la présentation des comptes (Swiss GAAP RPC). Organisation à but non lucratif au sens des Swiss GAAP RPC, l'Armée du Salut Suisse est soumise en particulier à la norme Swiss GAAP RPC 21, remaniée en 2014 et entrée en vigueur au 1<sup>er</sup> janvier 2016. Le compte d'exploitation est présenté d'après la méthode de l'affectation des charges par nature. Les comptes consolidés se fondent sur des valeurs économiques et donnent une image fidèle du patrimoine, de la situation financière et du résultat (*true and fair view*).

### 1.2. ACTIVITÉS DE L'ARMÉE DU SALUT

L'Armée du Salut est un mouvement international luttant contre la misère et les inégalités dans le monde. La foi chrétienne constitue le fondement et la motivation de son action. Elle accompagne des personnes de tout âge qui sont dans le besoin ou qui aspirent à la guérison complète, indépendamment de leur origine sociale ou culturelle.

#### LES ACTIVITÉS DE L'ARMÉE DU SALUT SUISSE COMPRENNENT LES TÂCHES SUIVANTES:

##### ŒUVRE PASTORALE

- 3 divisions (directions régionales, suivis de projets)
- 49 postes (paroisses locales disposant d'un mandat socio-diaconal)
- 30 projets sociaux (bureaux sociaux, services des visites, centres de quartier, repas communautaires, maisons de camps et de vacances, structures journalières, foyers de passage, Brockinos)
- Travail parmi les enfants et les jeunes
- Société & famille
- Rahab (travail dans les milieux de la prostitution)

##### ŒUVRE SOCIALE

- 3 régions (directions régionales, suivis de projets)
- 11 foyers pour personnes en situation de handicap, 6 ateliers pour personnes en situation de handicap, 10 foyers de passage, 4 établissements médico-sociaux, 2 crèches, 3 foyers pour enfants, 1 foyer pour parents d'enfants et de jeunes en situation de handicap, 1 foyer pour jeunes femmes
- Structure de «logement accompagné» sur 7 sites
- Structure de «logement protégé» sur 1 site
- Offres d'insertion professionnelle sur 2 sites
- Aide et soins à domicile sur 1 site
- Housing First sur 1 site

- Conseil au logement sur 1 site
- Service des prisons et accompagnement des proches de détenus
- Service des recherches
- 4 hébergements collectifs
- Lernpunkt (cours de langues sur 1 site)

##### BROCANTES

- 20 brocantes
- 3 prestations Logistics
- 1 place d'évacuation des déchets
- 1 insertion professionnelle

##### DÉVELOPPEMENT INTERNATIONAL

Cette activité comprend le suivi des projets et la contribution financière de l'Armée du Salut Suisse dans les pays du Sud.

Avec différents partenaires, celle-ci soutient des projets d'aide au développement, surtout dans les domaines de la santé, de l'aide sociale, de l'amélioration des revenus et de la formation. Le secteur Développement international publie son propre rapport annuel circonstancié.

##### AUTRICHE ET HONGRIE

2 directions régionales et suivis de projets, 6 institutions pour femmes et hommes, 28 offres sociales (logements protégés, soupe populaire, lieux de séjour pour personnes sans abri, garderies, travail contre la traite humaine) et 7 postes (églises avec mandat socio-diaconal). Le Quartier Général international de l'Armée du Salut à Londres a confié à l'Armée du Salut Suisse le suivi du travail de l'Armée du Salut en Autriche et en Hongrie. Les charges pour les projets figurant aux comptes correspondent à la contribution aux projets versée par la Suisse.

##### BIENS IMMOBILIERS

Les immeubles de l'Armée du Salut Suisse sont affectés pour l'essentiel à des buts d'exploitation. Les charges d'immeubles sont comptabilisées comme charges des projets au prorata de l'utilisation que ceux-ci en font. Les locaux loués à des tiers, dans les immeubles à affectation mixte, sont mentionnés dans l'activité Biens immobiliers.

### 1.3. PRINCIPES DE CONSOLIDATION

La consolidation du capital s'effectue selon la méthode anglo-saxonne, dans le but de présenter le capital d'organisation comme si le groupe était une seule et même entreprise. Les entreprises de l'Armée du Salut rentrant dans le périmètre de consolidation n'ont pas de plus-value ou de moins-value lors de la première consolidation.

Dirigées de façon uniforme par l'organe suprême de l'Armée du Salut en Suisse, les institutions de l'Armée du Salut sont incluses dans le périmètre de consolidation dès le jour de l'acquisition ou de la constitution. À cette date, les actifs et les passifs sont évalués selon des principes appliqués à l'ensemble du groupe.

#### LA CONSOLIDATION S'EFFECTUE SELON LA MÉTHODE SUIVANTE:

Les entités juridiques dans lesquelles l'Armée du Salut détient directement ou indirectement plus de 50% du capital ou des droits de vote et/ou dont elle assure la direction et détient le contrôle sont entièrement consolidées. Les actifs et les passifs, les produits et les charges sont ainsi consolidés à 100% dans les comptes annuels. Les créances, dettes, produits et charges internes sont compensés.

### 1.4. PÉRIMÈTRE DE CONSOLIDATION

Société	Siège	Capital (KCHF)		Participation
		2025	2024	
Fondation Armée du Salut Suisse	Berne	316	316	
FONDATION MARGUERITE ATLAS	Genève	2800	2800	a)
Fondation Résidence Amitié	Genève	327	327	a)
Armée du Salut Elim SA	La Tour-de-Peilz	400	400	a)

a) Ces sociétés sont sous l'influence prépondérante (via le Conseil de fondation) de la Direction de l'Armée du Salut Suisse et sont entièrement consolidées.

Le contrôle est présumé lorsque la société mère détient, directement ou indirectement, plus de la moitié des droits de vote d'une société filiale.

### 1.5. PRINCIPES ESSENTIELS D'ÉTABLISSEMENT DU BILAN ET D'ÉVALUATION

La présentation des comptes consolidés se fonde en principe sur les coûts d'acquisition ou de fabrication ou, sur la valeur de marché inférieure (principe de la valeur minimale). Le principe de l'estimation individuelle des actifs et des passifs s'applique.

Les principes essentiels d'établissement du bilan et d'évaluation sont expliqués ci-dessous.

#### 1.5.1. LIQUIDITÉS

Les liquidités sont évaluées à leur valeur nominale et comprennent l'avoir en caisse, l'avoir en banque et les placements financiers à court terme dont la durée restante est de 90 jours au plus.

#### 1.5.2. CRÉANCES RÉSULTANT DE LIVRAISONS ET DE PRESTATIONS, AUTRES CRÉANCES À COURT TERME ET COMPTES DE RÉGULARISATION ACTIFS

Les créances résultant de livraisons et de prestations, les autres créances à court terme et les comptes de régularisation actifs découlant de l'activité ordinaire ayant une durée résiduelle d'un an au plus sont comptabilisés à leur valeur nominale. Les risques de défaillance sont pris en compte par des correctifs de valeur individuels et forfaitaires. Des correctifs de valeur forfaitaires sont constitués pour les postes dont la valeur n'a pas déjà été corrigée. Ils se fondent sur l'hypothèse selon laquelle le risque de défaillance augmente avec le retard de paiement de la créance.

#### 1.5.3. STOCKS

Les marchandises et autres stocks sont évalués au prix de revient ou au prix de marché net, si celui-ci est inférieur. Les escomptes sont traités comme des réductions de la valeur d'achat.

#### 1.5.4. IMMOBILISATIONS FINANCIÈRES

Les immobilisations financières contiennent les titres détenus dans un but de placement à long terme, les prêts à long terme et les réserves de cotisations d'employeur. Les titres sont évalués à leur valeur de marché actuelle. Les prêts à long terme sont évalués à leur valeur nominale. Les risques de défaillance sont pris en compte par des correctifs de valeur individuels et forfaitaires. Les réserves de cotisations d'employeur sont inscrites au bilan à leur valeur nominale.

#### RÉSERVE DE FLUCTUATION DE VALEUR

La réserve de fluctuation de valeur vise à compenser les effets d'une période négative prolongée sur les marchés financiers et à garantir que l'Armée du Salut Suisse ne rencontre pas de difficultés financières en raison du respect de la stratégie de placement choisie. Cette stratégie est établie par le Conseil de fondation. La valeur cible de la réserve de fluctuation nécessaire est calculée annuellement selon un modèle statistique basé sur une méthode d'analyse des risques.

#### 1.5.5. IMMOBILISATIONS CORPORELLES

Les immobilisations corporelles sont portées à l'actif à leurs coûts d'acquisition, après déduction des amortissements nécessaires. L'amortissement se fait de façon linéaire sur la durée d'utilisation définie. Les immeubles donnés à l'Armée du Salut sont portés au bilan à leur valeur vénale au moment de l'inscription au registre foncier, estimée avec prudence, puis amortis de façon ordinaire à compter de cette date. Les biens immobiliers reçus par donation peuvent être amortis à une durée d'utilisation résiduelle différente des durées d'utilisation mentionnées ci-dessous. Les intérêts débiteurs dus sur la construction d'immobilisations corporelles sont comptabilisés comme charges dans l'exercice où ils sont exigibles. Les contributions aux investissements reçues des pouvoirs publics ne sont pas imputées aux actifs immobilisés, mais comptabilisées comme dettes à long terme (contributions des pouvoirs publics – immobilier) et dissoutes sur la durée d'utilisation des biens immobiliers. La durée estimée d'utilisation des immobilisations est la suivante:

Biens	Durée d'utilisation prévue
<b>Terrains</b>	Amortissement uniquement en cas de dépréciation
<b>Bâtiments &amp; immeubles de rendement</b>	
Immeubles d'habitation	50 ans
Locaux communautaires (postes)	50 ans
Foyers d'habitation, maisons d'hôtes, brocantes	40 ans
<b>Immobilisations en construction</b>	Amortissement uniquement en cas de dépréciation
<b>Autres immobilisations</b>	
Équipements fixes	8 ans
Mobilier	8 ans
Véhicules utilitaires	8 ans
Véhicules de tourisme	5 ans
Systèmes de communication	4 ans
<b>Immobilisations incorporelles</b>	3 ans

### 1.5.6. IMMOBILISATIONS INCORPORELLES

Ce poste comprend pour l'essentiel des logiciels informatiques. Les immobilisations incorporelles sont inscrites à l'actif lorsqu'elles sont clairement identifiables, que les coûts peuvent être déterminés de manière fiable et qu'elles procurent un avantage mesurable sur plusieurs années à l'entreprise. Les immobilisations incorporelles sont évaluées à leurs coûts d'acquisition, après déduction des amortissements et correctifs de valeur nécessaires. La durée d'utilisation des logiciels informatiques est de trois ans.

### 1.5.7. DÉPRÉCIATIONS (IMPAIRMENT)

La valeur intrinsèque des actifs à long terme est évaluée à chaque date de clôture du bilan. S'il existe des indices de dépréciation, un calcul de la valeur réalisable est effectué (impairment test). Si la valeur comptable de l'actif dépasse la valeur réalisable, on effectue une adaptation avec effet sur le résultat par le biais d'amortissements extraordinaires.

### 1.5.8. DETTES À COURT ET LONG TERMES

Les dettes résultant de livraisons et de prestations, les autres dettes à court terme, les comptes de régularisation passifs, les dettes financières à long terme et les contributions d'investissement immobilières des pouvoirs publics sont comptabilisés à leur valeur nominale. Les contributions de la Confédération, des cantons et des communes à des investissements pour des projets immobiliers sont dissoutes sur la durée convenue de leur affectation. À défaut, les contributions sont dissoutes conformément à la durée d'amortissement ou d'utilisation.

### 1.5.9. PROVISIONS

Des provisions sont comptabilisées lorsqu'un événement passé donne lieu à une obligation probable justifiée, dont le montant et/ou l'échéance sont incertains mais peuvent être estimés. L'évaluation des provisions est basée sur l'estimation de la sortie de trésorerie pour régler l'obligation.

### 1.5.10. CAPITAL DES FONDS

Les fonds affectés découlent soit de la volonté explicite du donateur, soit des circonstances de la donation qui impliquent une affectation par le donateur.

### 1.5.11. CAPITAL DE L'ORGANISATION

Le capital de l'organisation englobe les fonds utilisables dans le cadre de l'objet de la fondation. Les capitaux auxquels l'Armée du Salut Suisse impose elle-même une affectation sont comptabilisés comme capital lié dans le capital de l'organisation.

### 1.5.12. ENGAGEMENTS EN MATIÈRE DE PRÉVOYANCE DU PERSONNEL

Les membres et anciens membres du personnel reçoivent différentes prestations de prévoyance du personnel ou rentes de vieillesse, conformes aux dispositions légales. L'Armée du Salut Suisse est affiliée à la Fondation de prévoyance Armée du Salut Suisse et ne supporte pas elle-même de risques. Cette institution de prévoyance est financée par des cotisations de l'employeur et du personnel. Les répercussions économiques de l'institution de prévoyance sur l'Armée du Salut Suisse sont estimées chaque année. Un avantage économique est inscrit à l'actif lorsqu'il est autorisé et envisagé d'utiliser l'excédent de couverture de l'institution de prévoyance pour les futures charges de prévoyance de l'Armée du Salut Suisse. Un engagement découlant des institutions de prévoyance est inscrit au passif lorsque les conditions de constitution d'une provision sont remplies. Les réserves de cotisation de l'employeur sont enregistrées à l'actif («Immobilisations financières»). Les modifications de l'avantage ou de l'engagement économique sont comptabilisées avec effet sur le résultat dans les charges du personnel, au même titre que les cotisations de la période.

### 1.5.13. DEVICES ÉTRANGÈRES

La conversion de positions en devises étrangères se fait selon la méthode du cours de clôture. Les actifs et les dettes sont convertis au cours du jour de la clôture du bilan. Les transactions en devises étrangères sont converties au cours du jour de la transaction. Les gains et les pertes de change résultant de la conversion des devises étrangères sont inclus dans le résultat financier.

### 1.5.14. COMPTE D'EXPLOITATION

Le compte d'exploitation consolidé est structuré selon la méthode de l'affectation des charges par nature. Les charges et produits sont séparés selon le principe du produit brut.

### 1.5.15. LES SOURCES DE REVENUS ET LEUR COMPTABILISATION

#### DONATIONS REÇUES

Le produit des dons et héritages est comptabilisé à la date d'entrée du paiement. La comptabilisation du produit des biens immobiliers hérités ou donnés s'effectue à la date d'inscription au registre foncier à une valeur de marché estimée avec prudence.

Les héritages et legs affectés ainsi que leurs produits sont versés aux fonds affectés respectifs. Les héritages servant aux objectifs généraux de l'Armée du Salut sont affectés au capital de l'organisation (Capital lié – Projets généraux).

Les contributions des pouvoirs publics et les produits nets des livraisons et prestations (revenus des prestations de service, ventes de marchandises et autres produits d'exploitation) sont enregistrés dans la période au cours de laquelle la prestation est fournie, quand le montant des recettes et des coûts peut être déterminé de manière fiable et qu'il est vraisemblable que l'Armée du Salut en retire un avantage économique. Les produits des prestations de service s'entendent après déduction des notes de crédit, des réductions de recettes et des impôts sur le chiffre d'affaires.

## 2. EXPLICATIONS RELATIVES AU BILAN AU 31.12 (EN KCHF)

### 2.1. AUTRES CRÉANCES À COURT TERME

	2025	2024
Autres créances à court terme envers des tiers	2 032	2 041
Autres créances à court terme envers la Confédération, les cantons et les communes	8 540	7 231
Autres créances à court terme envers des parties liées	26	0
<b>Total autres créances à court terme</b>	<b>10 598</b>	<b>9 272</b>

### 2.2. COMPTES DE RÉGULARISATION ACTIFS

	2025	2024
Créances résultant de frais de chauffage et d'exploitation – immobilier	1 583	1 632
Autres comptes de régularisation actifs	12 891	7 818
<b>Total comptes de régularisation actifs</b>	<b>14 474</b>	<b>9 450</b>

### 2.3. IMMOBILISATIONS FINANCIÈRES

#### 2.3.1. TITRES

	2025	2024
Créances marché monétaire	55 751	58 242
Obligations en CHF	78 085	76 600
Actions Suisse	46 866	42 846
Actions Étranger	88 502	77 534
Fonds immobilier	43 371	39 347
Microcrédits	5 092	18 803
<b>Total titres</b>	<b>317 667</b>	<b>313 372</b>

Les titres englobent des placements affectés pour un montant de KCHF 5582 (exercice précédent KCHF 5698). Leur cession et l'utilisation des produits sont définies.

L'augmentation des titres s'explique par des investissements de liquidités dans des placements financiers et par le résultat financier positif. Le déplacement au sein des catégories est dû à la stratégie de placement actuelle.

#### 2.3.2. AUTRES IMMOBILISATIONS FINANCIÈRES

	2025	2024
Prêts et hypothèques actives envers des tiers	78	525
Actifs provenant de la réserve des cotisations d'employeur	20 789	20 381
<b>Total autres immobilisations financières</b>	<b>20 867</b>	<b>20 906</b>
<b>Total immobilisations financières</b>	<b>338 534</b>	<b>334 278</b>

## 2.4. IMMOBILISATIONS CORPORELLES ET IMMOBILISATIONS INCORPORELLES

Année 2025	Terrains	Bâtiments	Immeubles de placement	Acomptes et immobilisations en construction	Total immobilisations corporelles immeubles	Autres immobilisations corporelles	Total immobilisations corporelles	Immobilisations incorporelles
<b>Coûts d'acquisition ou valeurs brutes actuelles</b>								
<b>01.01.2025</b>	<b>24 787</b>	<b>495 785</b>	<b>25 615</b>	<b>7 778</b>	<b>553 965</b>	<b>34 301</b>	<b>588 266</b>	<b>4 421</b>
Entrées	918	832	0	10 602	12 352	2 945	15 297	405
Sorties	-937	-3 502	0	-172	-4 611	-1 996	-6 607	0
Reclassifications	0	4 713	0	-4 713	0	0	0	0
<b>31.12.2025</b>	<b>24 768</b>	<b>497 828</b>	<b>25 615</b>	<b>13 495</b>	<b>561 706</b>	<b>35 250</b>	<b>596 956</b>	<b>4 826</b>
<b>Corrections de valeur cumulées</b>								
<b>01.01.2025</b>	<b>0</b>	<b>-261 383</b>	<b>-10 413</b>	<b>0</b>	<b>-271 796</b>	<b>-26 280</b>	<b>-298 076</b>	<b>-3 611</b>
Amortissements planifiés	0	-10 486	-293	0	-10 779	-2 895	-13 674	-514
Sorties	0	2 258	0	0	2 258	1 179	3 437	0
Reclassifications	0	0	0	0	0	0	0	0
<b>31.12.2025</b>	<b>0</b>	<b>-269 611</b>	<b>-10 706</b>	<b>0</b>	<b>-280 317</b>	<b>-27 996</b>	<b>-308 313</b>	<b>-4 125</b>
<b>Valeurs comptables nettes</b>								
<b>01.01.2025</b>	<b>24 787</b>	<b>234 402</b>	<b>15 202</b>	<b>7 778</b>	<b>282 169</b>	<b>8 021</b>	<b>290 190</b>	<b>810</b>
<b>31.12.2025</b>	<b>24 768</b>	<b>228 217</b>	<b>14 909</b>	<b>13 495</b>	<b>281 389</b>	<b>7 254</b>	<b>288 643</b>	<b>701</b>

Année 2024	Terrains	Bâtiments	Immeubles de placement	Acomptes et immobilisations en construction	Total immobilisations corporelles immeubles	Autres immobilisations corporelles	Total immobilisations corporelles	Immobilisations incorporelles
<b>Coûts d'acquisition ou valeurs brutes actuelles</b>								
<b>01.01.2024</b>	<b>24 589</b>	<b>481 239</b>	<b>25 615</b>	<b>15 356</b>	<b>546 799</b>	<b>32 271</b>	<b>579 070</b>	<b>3 643</b>
Entrées	198	345	0	6 741	7 284	3 908	11 192	779
Sorties	0	0	0	-118	-118	-1 878	-1 996	-1
Reclassifications	0	14 201	0	-14 201	0	0	0	0
<b>31.12.2024</b>	<b>24 787</b>	<b>495 785</b>	<b>25 615</b>	<b>7 778</b>	<b>553 965</b>	<b>34 301</b>	<b>588 266</b>	<b>4 421</b>
<b>Corrections de valeur cumulées</b>								
<b>01.01.2024</b>	<b>0</b>	<b>-250 748</b>	<b>-8 050</b>	<b>0</b>	<b>-258 798</b>	<b>-24 068</b>	<b>-282 866</b>	<b>-3 190</b>
Amortissements planifiés	0	-10 635	-2 363	0	-12 998	-2 822	-15 820	-421
Sorties	0	0	0	0	0	610	610	0
Reclassifications	0	0	0	0	0	0	0	0
<b>31.12.2024</b>	<b>0</b>	<b>-261 383</b>	<b>-10 413</b>	<b>0</b>	<b>-271 796</b>	<b>-26 280</b>	<b>-298 076</b>	<b>-3 611</b>
<b>Valeurs comptables nettes</b>								
<b>01.01.2024</b>	<b>24 589</b>	<b>230 491</b>	<b>17 565</b>	<b>15 356</b>	<b>288 001</b>	<b>8 203</b>	<b>296 204</b>	<b>453</b>
<b>31.12.2024</b>	<b>24 787</b>	<b>234 402</b>	<b>15 202</b>	<b>7 778</b>	<b>282 169</b>	<b>8 021</b>	<b>290 190</b>	<b>810</b>

Les immobilisations corporelles englobent des immobilisations affectées pour un montant de KCHF 2 308 (exercice précédent KCHF 2 365). Leur cession et leur utilisation sont limitées.

## 2.5. DETTES RÉSULTANT DE LIVRAISONS ET DE PRESTATIONS

	2025	2024
Dettes résultant de livraisons et de prestations envers des tiers	8 640	5 011
Dettes résultant de livraisons et de prestations envers la Confédération, les cantons et les communes	675	809
<b>Total des dettes résultant de livraisons et de prestations</b>	<b>9 315</b>	<b>5 820</b>

## 2.6. AUTRES DETTES À COURT TERME

	2025	2024
Autres dettes envers des tiers	5 306	6 906
Autres dettes envers la Confédération, les cantons et les communes	427	174
Autres dettes envers des parties liées	0	237
Prêts de tiers	22	46
<b>Total des autres dettes à court terme</b>	<b>5 755</b>	<b>7 363</b>

## 2.7. PROVISIONS

en KCHF	Cadeaux d'ancienneté	Autres provisions	Total
<b>Valeur comptable au 01.01.2024</b>	<b>1 217</b>	<b>5 602</b>	<b>6 819</b>
Constitution	225	417	642
Utilisation	-229	-116	-345
Dissolution	120	0	120
Contre-passation	0	0	0
<b>Valeur comptable au 31.12.2024</b>	<b>1 333</b>	<b>5 903</b>	<b>7 236</b>
<b>Valeur comptable au 01.01.2025</b>	<b>1 333</b>	<b>5 903</b>	<b>7 236</b>
Constitution	248	1 611	1 859
Utilisation	-246	-545	-791
Dissolution	-55	-86	-141
Contre-passation	0	0	0
<b>Valeur comptable au 31.12.2025</b>	<b>1 280</b>	<b>6 883</b>	<b>8 163</b>
dont provisions à court terme	246	749	995
dont provisions à long terme	1 034	6 134	7 168

## 2.8. COMPTES DE RÉGULARISATION PASSIFS

	2025	2024
Frais de chauffage et d'exploitation, acomptes	1 327	1 320
Comptes de régularisation passifs pour vacances /heures supplémentaires	2 445	2 448
Autres comptes de régularisation passifs	2 892	3 669
<b>Total comptes de régularisation passifs</b>	<b>6 664</b>	<b>7 437</b>

## 2.9. DETTES FINANCIÈRES À LONG TERME

	2025	2024
Hypothèques Fondation Schwarz	5 600	5 600
<b>Total dettes financières à long terme</b>	<b>5 600</b>	<b>5 600</b>

## 2.10. CONTRIBUTIONS DES POUVOIRS PUBLICS – IMMOBILIER

Année 2025	01.01.2025	Entrées	Sorties	Dissolution	31.12.2025
Confédération	2 575	0	0	-186	2 389
Cantons	7 452	0	0	-547	6 905
Communes	133	0	0	-3	130
<b>Total</b>	<b>10 160</b>	<b>0</b>	<b>0</b>	<b>-736</b>	<b>9 424</b>

Année 2024	01.01.2024	Entrées	Sorties	Dissolution	31.12.2024
Confédération	2 761	0	0	-186	2 575
Cantons	8 187	0	-67	-668	7 452
Communes	135	0	0	-2	133
<b>Total</b>	<b>11 083</b>	<b>0</b>	<b>-67</b>	<b>-856</b>	<b>10 160</b>

### 3. EXPLICATIONS RELATIVES AU COMPTE D'EXPLOITATION (EN KCHF)

#### 3.1. DONS

	2025	2024
Dons en général (y c. collecte annuelle)	16 424	15 667
<b>Total dons non affectés</b>	<b>16 424</b>	<b>15 667</b>
Dons Œuvre pastorale	10 132	9 836
Dons Œuvre sociale	3 230	3 055
Dons Brocantes	15	16
Dons Développement international	2 321	2 148
Collecte des marmites (affectée aux activités sociales locales)	868	816
<b>Total dons affectés</b>	<b>16 566</b>	<b>15 871</b>
<b>Total dons</b>	<b>32 990</b>	<b>31 538</b>

L'activité Migration & Intégration a été intégrée, au cours de l'exercice sous revue, à l'activité Œuvre sociale. Le montant correspondant de l'exercice précédent, à hauteur de KCHF 120, a été reclassé.

#### 3.2. HÉRITAGES/LEGS

	2025	2024
Héritages/legs affectés	15 689	7 490
Héritages/legs non affectés	14 550	9 401
<b>Total héritages/legs</b>	<b>30 239</b>	<b>16 891</b>

En raison de quelques héritages et legs importants, ces produits sont soumis à des fluctuations annuelles.

#### 3.3. CONTRIBUTIONS DES POUVOIRS PUBLICS

	2025	2024
Mandats de prestations publics Œuvre pastorale	1 346	1 102
Mandats de prestations publics Œuvre sociale	58 272	56 095
Contributions de la Confédération pour des projets de développement	863	1 045
<b>Total contributions des pouvoirs publics</b>	<b>60 481</b>	<b>58 242</b>

L'activité Migration & Intégration a été intégrée, au cours de l'exercice sous revue, à l'activité Œuvre sociale. Le montant correspondant de l'exercice précédent, à hauteur de KCHF 10 223, a été reclassé.

#### 3.4. PRODUITS DE PRESTATIONS DE SERVICE

	2025	2024
Produits de prestations de service Œuvre pastorale	2 012	2 500
Produits de prestations de service Œuvre sociale	65 090	63 264
Produits de prestations de service Brocantes	3 254	2 773
<b>Total produits de prestations de service</b>	<b>70 356</b>	<b>68 537</b>

L'activité Migration & Intégration a été intégrée, au cours de l'exercice sous revue, à l'activité Œuvre sociale. Le montant correspondant de l'exercice précédent, à hauteur de KCHF 5 632, a été reclassé.

#### 3.5. VENTE DE MARCHANDISES

	2025	2024
Vente de marchandises en général	2	5
Vente de marchandises Œuvre pastorale	473	479
Vente de marchandises Brocantes	33 381	32 421
<b>Total vente de marchandises</b>	<b>33 856</b>	<b>32 905</b>

#### 3.6. AUTRES PRODUITS D'EXPLOITATION

	2025	2024
Autres produits d'exploitation en général	895	598
Autres produits d'exploitation Œuvre pastorale	1 063	1 272
Autres produits d'exploitation Œuvre sociale	1 440	998
Autres produits d'exploitation Brocantes	154	93
Autres produits d'exploitation Développement international	6	8
Autres produits d'exploitation Immobilier	7 226	5 505
<b>Total autres produits d'exploitation</b>	<b>10 784</b>	<b>8 474</b>

Les autres produits d'exploitation Œuvre pastorale comprennent principalement des recettes provenant de la location de locaux de l'Œuvre pastorale à des tiers.

Les autres produits d'exploitation Œuvre sociale comprennent notamment des recettes provenant de la location à des tiers de locaux d'institutions et des produits de ventes des cafétérias et des kiosques.

Les autres produits d'exploitation Immobilier comprennent principalement des recettes provenant de la location d'immeubles à usage mixte à des tiers ainsi que des produits de cessions. En 2025, les plus-values de cession s'élevaient à KCHF 1 373 (exercice précédent: KCHF 0).

<b>Total produits d'exploitation</b>	<b>238 706</b>	<b>216 587</b>
--------------------------------------	----------------	----------------

### 3.7. CHARGES D'EXPLOITATION

2025						
Activités	%	Total charges d'exploitation en KCHF	Contributions et donations versées	Charges de personnel	Charges de biens et services	Amortissements
Œuvre pastorale	13,9%	29 260	1 629	17 700	7 017	2 914
Œuvre sociale	59,9%	126 474	3 615	90 839	24 356	7 664
Brocantes	14,3%	30 106	0	18 454	9 982	1 670
Développement international	2,6%	5 473	4 492	728	244	9
Autriche/Hongrie	0,2%	513	460	52	1	0
Biens immobiliers	1,7%	3 546	0	309	1 599	1 638
<b>Total charges de projets</b>	<b>92,6%</b>	<b>195 372</b>	<b>10 196</b>	<b>128 082</b>	<b>43 199</b>	<b>13 895</b>
Charges de collecte de fonds et de publicité générales	3,2%	6 715	0	2 682	4 031	2
Charges administratives	4,2%	8 832	16	6 737	1 788	291
<b>Total charges administratives, de collecte de fonds et de publicité générales</b>	<b>7,4%</b>	<b>15 547</b>	<b>16</b>	<b>9 419</b>	<b>5 819</b>	<b>293</b>
<b>Total</b>	<b>100,0%</b>	<b>210 919</b>	<b>10 212</b>	<b>137 501</b>	<b>49 018</b>	<b>14 188</b>

2024						
Activités	%	Total charges d'exploitation en KCHF	Contributions et donations versées	Charges de personnel	Charges de biens et services	Amortissements
Œuvre pastorale	14,1%	28 772	1 480	17 283	6 737	3 272
Œuvre sociale	58,9%	119 799	3 534	85 361	22 419	8 485
Brocantes	14,9%	30 218	0	18 855	9 514	1 849
Développement international	2,3%	4 768	3 738	733	283	14
Autriche/Hongrie	0,3%	629	570	53	6	0
Biens immobiliers	1,8%	3 562	0	298	1 049	2 215
<b>Total charges de projets</b>	<b>92,3%</b>	<b>187 748</b>	<b>9 322</b>	<b>122 583</b>	<b>40 008</b>	<b>15 835</b>
Charges de collecte de fonds et de publicité générales	3,3%	6 728	0	2 776	3 950	2
Charges administratives	4,4%	8 918	0	6 798	1 716	404
<b>Total charges administratives, de collecte de fonds et de publicité générales</b>	<b>7,7%</b>	<b>15 646</b>	<b>0</b>	<b>9 574</b>	<b>5 666</b>	<b>406</b>
<b>Total</b>	<b>100,0%</b>	<b>203 394</b>	<b>9 322</b>	<b>132 157</b>	<b>45 674</b>	<b>16 241</b>

#### MÉTHODE APPLIQUÉE POUR LES CHARGES ADMINISTRATIVES ET LES CHARGES DE COLLECTE DE FONDS ET DE PUBLICITÉ GÉNÉRALES (Y COMPRIS LES CHARGES DE PERSONNEL)

La présentation de la structure de coûts de l'Armée du Salut Suisse correspond à la méthode de calcul des charges administratives de la fondation ZEWO.

Les charges de projets englobent toutes les dépenses contribuant directement à la réalisation de l'objectif de la fondation. Les charges de collecte de fonds et de publicité générales représentent les coûts de toutes les activités de la fondation pour la collecte de fonds.

Sont inscrites dans les charges administratives les dépenses qui contribuent seulement indirectement aux prestations de projets et de service de la fondation et ne sont pas directement perceptibles par le groupe cible. Elles garantissent cependant la fonction de base de la fondation (Direction de l'Armée du Salut Suisse, gestion centrale des finances et du personnel, communication et Direction des départements opérationnels de l'Œuvre pastorale et de l'Œuvre sociale).

### 3.8. RÉSULTAT FINANCIER

	2025	2024
<b>Produits financiers</b>		
Produits provenant d'intérêts et de dividendes	4 591	4 182
Gains de change	16 832	21 275
<b>Total produits financiers</b>	<b>21 423</b>	<b>25 457</b>
<b>Charges financières</b>		
Charges d'intérêts tiers	-6	-36
Frais, taxes, redevances	-630	-596
Pertes de change	-1 066	-61
Charges d'intérêts fonds affectés	-269	-1 369
<b>Total charges financières</b>	<b>-1 971</b>	<b>-2 062</b>
<b>Résultat financier</b>	<b>19 452</b>	<b>23 395</b>

La politique de placement de l'Armée du Salut Suisse vise à garantir la sécurité et le rendement nécessaires ainsi que la disponibilité des liquidités par une large diversification des placements.

Le résultat financier est constitué principalement des revenus des dividendes et des plus-values sur les titres. Les fonds affectés sont rémunérés à hauteur du renchérissement (0,2% en 2025, 1,1% l'année précédente).

### 3.9. VARIATION DU CAPITAL DES FONDS

	2025	2024
Prélèvements sur les fonds affectés	24 132	24 190
Attributions aux fonds affectés	-39 849	-22 718
<b>Total variation du capital des fonds</b>	<b>-15 717</b>	<b>1 472</b>

Entre les donations affectés et les attributions aux fonds, il en résulte un écart de KCHF 7 594. Celui-ci est de nature structurelle et résulte d'attributions obligatoires aux fonds provenant des bénéfices brocante (KCHF 3 600), des contributions de la DDC (KCHF 863), de ventes immobilières affectées (KCHF 1 472) ainsi que des attributions au fonds de réserve du secteur Œuvre sociale prescrites par des contrats de prestations (KCHF 1 659).

### 3.10. VARIATION DU CAPITAL LIÉ

	2025	2024
Prélèvements sur le capital lié	20 235	19 524
Attributions au capital lié	-52 757	-40 585
<b>Total variation du capital lié</b>	<b>-32 522</b>	<b>-21 061</b>

### 3.11. VARIATION DU CAPITAL LIBRE

	2025	2024
Prélèvements sur le capital libre	1 000	0
Attributions au capital libre	0	-16 999
<b>Total variation du capital libre</b>	<b>1 000</b>	<b>-16 999</b>

## 4. AUTRES INFORMATIONS

### 4.1. TRANSACTIONS AVEC DES PARTIES LIÉES

Sont considérés comme parties liées les organisations juridiquement indépendantes suivantes ainsi que les personnes physiques: Armée du Salut Autriche, Armée du Salut Hongrie, Quartier général international de l'Armée du Salut à Londres, Fondation de prévoyance Armée du Salut Suisse ainsi que les membres du Conseil de fondation et de la Direction.

Les transactions importantes suivantes (en KCHF) ont été effectuées (pour les transactions avec la Fondation de prévoyance Armée du Salut Suisse, voir chiffre 4.8):

	2025	2024
Contribution au Quartier Général international	210	208
Contribution aux fonds du Quartier Général international	1 748	748
Contribution à l'Armée du Salut Autriche/Hongrie	513	629

La contribution au Quartier Général international sert à financer la direction internationale de l'Armée du Salut à Londres. La contribution aux fonds du Quartier Général international constitue une contribution de solidarité au cofinancement de territoires de l'Armée du Salut financièrement faibles, principalement situés dans le Sud. Les créances et engagements en résultant figurent dans les notes relatives au bilan.

### 4.2. INDEMNISATION DES MEMBRES DU CONSEIL DE FONDATION ET RÉMUNÉRATION DES MEMBRES DE LA DIRECTION

L'Armée du Salut en Suisse est sous une direction unifiée. Les membres du Conseil de fondation ont reçu au total des indemnités de KCHF 101 (exercice précédent KCHF 106) pour leur mandat. La travail du président s'est élevée à KCHF 33 (exercice précédent KCHF 32).

Les coûts salariaux des sept membres de la Direction se sont élevés à KCHF 715 (exercice précédent KCHF 709). Ces montants comprennent les salaires bruts selon le certificat de salaire sans les allocations familiales de l'État.

### 4.3. PRESTATIONS GRATUITES

Les postes et institutions sociales ont reçu des dons en nature de KCHF 1 163 (exercice précédent KCHF 990). Les marchandises reçues des brocantes ne sont pas inscrites au bilan, mais comptabilisées comme produit des ventes au moment de leur vente.

Le travail bénévole constitue un élément essentiel de la mission de l'Armée du Salut. Au cours de l'exercice, 23 532 jours (exercice précédent 34 809) ont été fournis dans l'Œuvre pastorale, 2 571 jours (exercice précédent 2 512) dans l'Œuvre sociale, 19 jours (exercice précédent 18) dans le Développement international et 3 223 jours (exercice précédent 3 675) dans les brocantes.

### 4.4. RAPPORT DE PERFORMANCE

Le rapport annuel détaillé de l'Armée du Salut Suisse fait office de rapport de performance.

### 4.5. ENGAGEMENTS CONDITIONNELS

Il n'existe aucun engagement conditionnel.

### 4.6. ACTIFS MIS EN GAGE ET TYPE DE GAGE

Les comptes annuels consolidés incluent des immeubles grevés par des restrictions à la propriété foncière à hauteur de KCHF 27 428 (exercice précédent KCHF 29 723). L'Armée du Salut a constitué des hypothèques et des

cédules hypothécaires pour un montant de KCHF 6 748 (exercice précédent KCHF 6 748) sur ces immeubles à titre de sûreté envers des tiers et les pouvoirs publics.

### 4.7. CONTRATS PLURIANNUELS

Au cours de la période sous revue, il existe des engagements hors bilan de KCHF 31 533 (exercice précédent KCHF 22 489) résultant de contrats ne pouvant être résiliés dans un délai d'un an. Il s'agit principalement de baux à long terme.

En 2024, certains contrats de location brocante n'ont pas été pris en compte. Afin d'assurer une présentation transparente, une colonne de correction a été ajoutée, présentant les valeurs complètes de l'exercice précédent. L'augmentation en 2025 est principalement due à de nouveaux baux à long terme de l'activité brocante. L'échéance de ces engagements se présente comme suit:

	2025 KCHF	2024 (après correction) KCHF	2024 (avant correction) KCHF
1 an	5 897	5 267	2 141
2-5 ans	16 048	13 993	3 605
> 5 ans	9 588	3 229	805
<b>Total</b>	<b>31 533</b>	<b>22 489</b>	<b>6 551</b>

### 4.8. INSTITUTION DE PRÉVOYANCE

Réserve de cotisations d'employeur (RCE) en KCHF	Valeur nominale 31.12.2025	Renonciation à l'utilisation 2025	Bilan 31.12.2025	Constitution pour 2025	Utilisation 2025	Bilan 31.12.2024	Résultats de la RCE dans les charges de personnel	
							2025	2024
Fondation de prévoyance Armée du Salut Suisse	20 789	0	20 789	408	0	20 381	0	0

La réserve de cotisations d'employeur de KCHF 20 789 est utilisée pour les versements de cotisations ordinaires à la fondation de prévoyance.

Avantage/engagement économique et charges de prévoyance en KCHF	Excédent de cov./découvert 31.12.2025	Participation économique de l'entité 31.12.2025	Variation par rapport à l'exercice précédent 31.12.2024	Cotisations ajustées à la période	Charges de prévoyance dans les charges de personnel	
					2025	2024
Plans de prévoyance avec excédent de couverture	0	0	0	10 966	10 966	10 435

L'utilité économique au 31 décembre 2025 se fonde sur les états financiers précédant la date de clôture de la Fondation de prévoyance Armée du Salut Suisse établis selon Swiss GAAP RPC 26. Au 31 décembre 2025, le degré de couverture est de 112,4 % (exercice précédent 109,8 %). Le capital de prévoyance est calculé avec un taux technique de 1,75 % (exercice précédent 1,75 %). Les contributions correspondent aux charges de la période de référence respective.

### 4.9. ÉVÉNEMENTS POSTÉRIEURS À LA CLÔTURE

Il n'y a pas d'événements importants connus après la date de clôture qui pourraient affecter les comptes annuels consolidés de 2025.

Les comptes annuels consolidés de 2025 ont été approuvés par l'organe compétent le 11 juin 2026.

# RAPPORT DE L'ORGANE DE RÉVISION AU CONSEIL DE FONDATION DE L'ARMÉE DU SALUT SUISSE, BERNE



Tél. +41 31 327 17 17  
www.bdo.ch  
bern@bdo.ch

BDO SA  
Hodlerstrasse 5  
3001 Berne

## RAPPORT DE L'ORGANE DE RÉVISION

Au Conseil de fondation de la Fondation Armée du Salut Suisse, Berne

### Rapport sur l'Audit des Comptes Consolidés

#### Opinion d'Audit

Nous avons effectué l'audit des comptes consolidés de la Fondation Armée du Salut Suisse et de ses filiales (le groupe), comprenant le bilan consolidé au 31 décembre 2025, le compte d'exploitation consolidé, le tableau de variation du capital consolidés et le tableau des flux de trésorerie consolidés pour l'exercice clos à cette date, ainsi que l'annexe aux comptes consolidés, y compris un résumé des principales méthodes comptables. Conformément à Swiss GAAP RPC 21, les informations contenues dans le rapport annuel ne sont soumises à aucune obligation de vérification par l'organe de révision.

Selon notre appréciation, les comptes consolidés (pages 12 à 22) donnent, une image fidèle du patrimoine et de la situation financière consolidés du groupe au 31 décembre 2025, ainsi que de ses résultats et de ses flux de trésorerie consolidés pour l'exercice clos à cette date conformément aux Swiss GAAP RPC et sont conformes à la loi suisse .

#### Fondement de l'Opinion d'Audit

Nous avons effectué notre audit conformément à la loi suisse et aux Normes suisses d'audit des états financiers (NA-CH). Les responsabilités qui nous incombent en vertu de ces dispositions et de ces normes sont plus amplement décrites dans la section "Responsabilités de l'Organe de Révision relatives à l'Audit des Comptes Consolidés" de notre rapport. Nous sommes indépendants du groupe, conformément aux dispositions légales suisses et aux exigences de la profession. Nous avons aussi satisfait aux autres obligations éthiques professionnelles qui nous incombent dans le respect de ces exigences.

Nous estimons que les éléments probants recueillis sont suffisants et appropriés pour fonder notre opinion d'audit.

#### Autres Informations

La responsabilité des autres informations incombe au Conseil de fondation. Les autres informations comprennent les informations présentées dans le rapport de gestion, à l'exception des comptes consolidés et de notre rapport correspondant.

Notre opinion d'audit sur les comptes consolidés ne s'étend pas aux autres informations et nous n'exprimons aucune conclusion d'audit sous quelque forme que ce soit sur ces informations.

Dans le cadre de notre audit des états financiers, notre responsabilité consiste à lire les autres informations et, ce faisant, à apprécier si elles présentent des incohérences significatives par rapport aux comptes consolidés ou aux connaissances que nous avons acquises au cours de notre audit ou si elles sem-blent, par ailleurs, comporter des anomalies significatives

Si, sur la base des travaux que nous avons effectués, nous arrivons à la conclusion que les autres informations présentent une anomalie significative, nous sommes tenus de le déclarer. Nous n'avons aucune remarque à formuler à cet égard.

#### Responsabilités du Conseil de Fondation relatives aux Comptes Consolidés

Le Conseil de fondation est responsable de l'établissement des comptes consolidés lesquels donnent une image fidèle conformément aux Swiss GAAP RPC et aux dispositions légales. Il est en outre responsable des contrôles internes qu'il juge nécessaires pour permettre l'établissement de



Tél. +41 31 327 17 17  
www.bdo.ch  
bern@bdo.ch

BDO SA  
Hodlerstrasse 5  
3001 Berne

comptes consolidés ne comportant pas d'anomalies significatives, que celles-ci proviennent de fraudes ou résultent d'erreurs.

Lors de l'établissement des comptes consolidés, le Conseil de fondation est responsable d'évaluer la capacité du groupe à poursuivre son exploitation. Il a en outre la responsabilité de présenter, le cas échéant, les éléments en rapport avec la capacité du groupe à poursuivre ses activités et d'établir les comptes consolidés sur la base de la continuité de l'exploitation, sauf si le Conseil de fondation a l'intention de liquider le groupe ou de cesser l'activité, ou s'il n'existe aucune autre solution alternative réaliste.

#### Responsabilités de l'Organe de Révision relatives à l'Audit des Comptes Consolidés

Notre objectif est d'obtenir l'assurance raisonnable que les comptes consolidés pris dans leur ensemble ne comportent pas d'anomalies significatives, que celles-ci proviennent de fraudes ou résultent d'erreurs, et de délivrer un rapport contenant notre opinion d'audit. L'assurance raisonnable correspond à un niveau élevé d'assurance, mais ne garantit toutefois pas qu'un audit réalisé conformément à la loi suisse et aux NA-CH permettra de toujours détecter toute anomalie significative qui pourrait exister. Les anomalies peuvent provenir de fraudes ou résulter d'erreurs et elles sont considérées comme significatives lorsqu'il est raisonnable de s'attendre à ce que, prises individuellement ou collectivement, elles puissent influencer les décisions économiques que les utilisateurs des comptes consolidés prennent en se fondant sur ceux-ci.

Une plus ample description de nos responsabilités relatives à l'audit des comptes consolidés est disponible sur le site Internet d'EXPERTSuisse: <https://expertsuisse.ch/rapport-de-revision>. Cette description fait partie intégrante de notre rapport.

#### Rapport sur d'Autres Obligations Légales et Réglementaires

Conformément à l'art 83b, al.3, CC, en liaison avec l'art. 728a, al. 1, ch. 3, CO et à la NAS-CH 890, nous attestons qu'il existe un système de contrôle interne relatif à l'établissement des comptes consolidés, défini selon les prescriptions du Conseil de Fondation.

Nous recommandons d'approuver les comptes consolidés qui vous sont soumis.

Berne, le 11 juin 2026

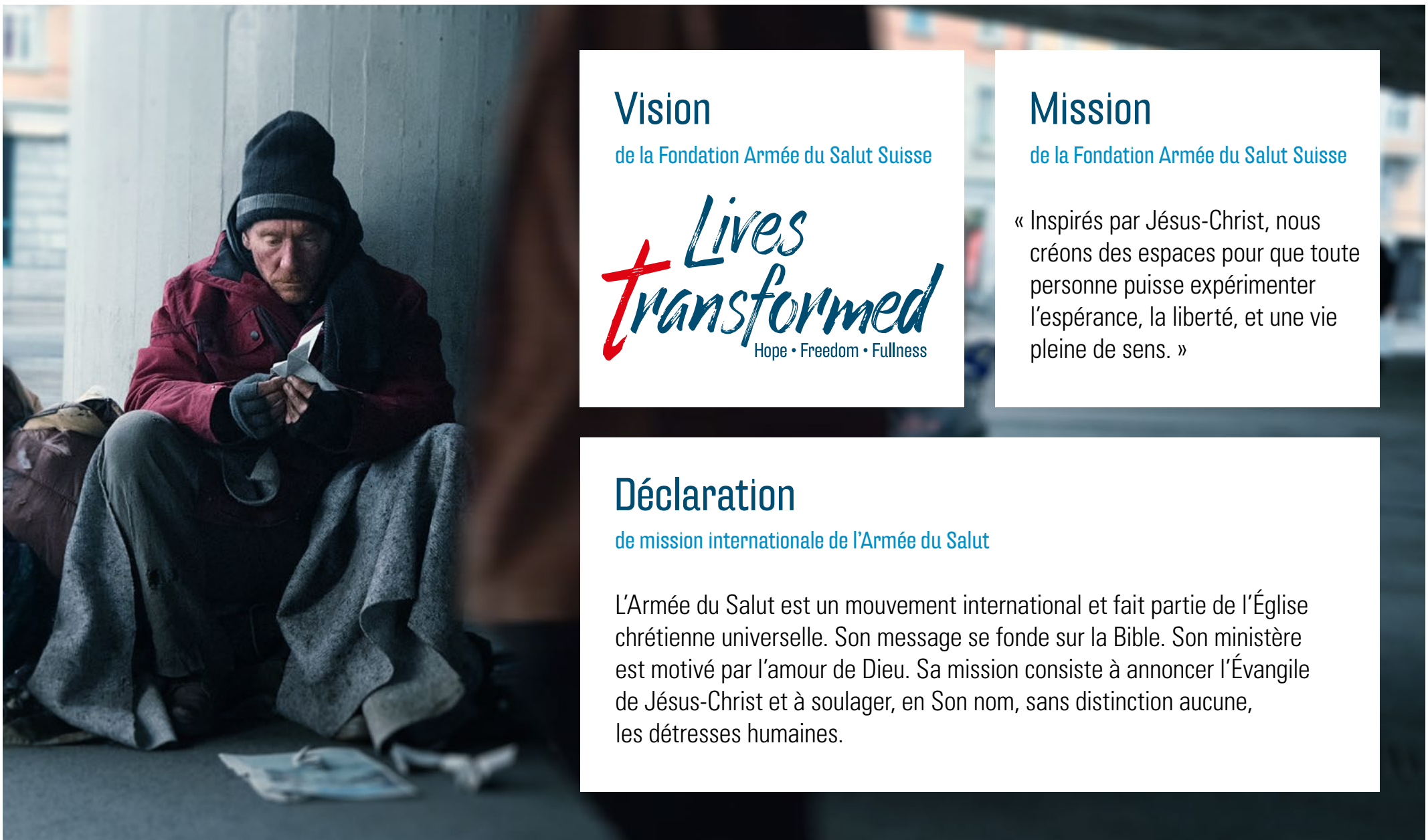
BDO SA

Sibylle Schmid

Experte-réviseur agréée

Laurence Gilliéron

Réviseur responsable  
Experte-réviseur agréée



## Vision

de la Fondation Armée du Salut Suisse

**Lives**  
**Transformed**  
Hope • Freedom • Fullness

## Mission

de la Fondation Armée du Salut Suisse

« Inspirés par Jésus-Christ, nous créons des espaces pour que toute personne puisse expérimenter l'espérance, la liberté, et une vie pleine de sens. »

## Déclaration

de mission internationale de l'Armée du Salut

L'Armée du Salut est un mouvement international et fait partie de l'Église chrétienne universelle. Son message se fonde sur la Bible. Son ministère est motivé par l'amour de Dieu. Sa mission consiste à annoncer l'Évangile de Jésus-Christ et à soulager, en Son nom, sans distinction aucune, les détresses humaines.



### IMPRESSUM

Armée du Salut





Chefs de territoire

Quartier Général Suisse,  
Autriche & Hongrie

William Booth, fondateur  
General Lyndon Buckingham, Chef mondial  
Commissaires Lisbeth & Henrik Andersen  
Laupenstrasse 5, 3008 Berne | armeedusalut.ch  
IBAN : CH37 0900 0000 3044 4222 5

Responsable rapport annuel Holger Steffe  
Responsable rapport financier Evelyne Müller-Schnegg  
Collaborateurs Judith Nünlist, Irene Gerber, Markus Häfliger  
Coordination Simon Bucher, Beat Geyer  
Graphisme Lea Brühwiler, lea-bruehwiler.ch  
Impression rubmedia AG, Wabern/Berne, rubmedia.ch

[armeedusalut.ch/rapport-annuel](https://armeedusalut.ch/rapport-annuel)

 [facebook.com/heilsarmee.armeedusalut](https://facebook.com/heilsarmee.armeedusalut)  
 [youtube.com/swissRedShield](https://youtube.com/swissRedShield)  
 [linkedin.com/company/heilsarmee-schweiz](https://linkedin.com/company/heilsarmee-schweiz)  
 [heilsarmee.armeedusalut](https://heilsarmee.armeedusalut)



Votre don en  
bonnes mains.

